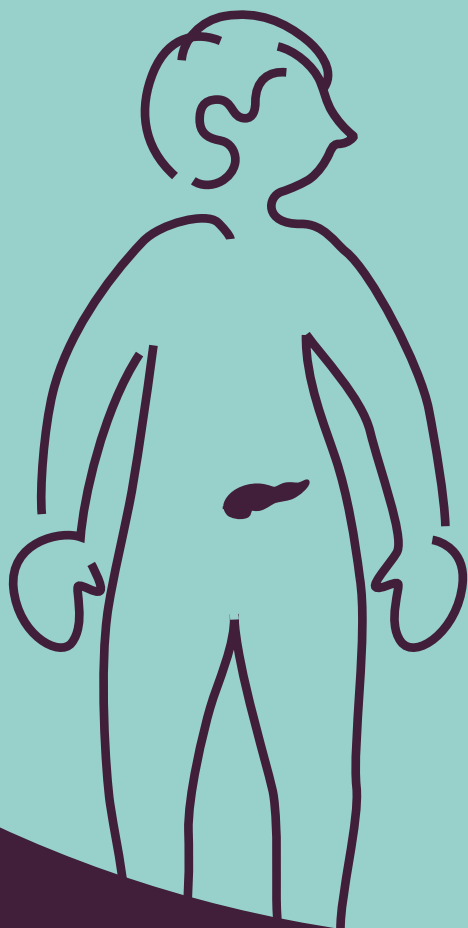


Bugspytkirtelkræft





For de fleste er det chokerende at få at vide, man har kræft. Mange beskriver det som at få trukket tæppet væk under sig.

Den første tid er svær, og den vil sandsynligvis handle meget om din behandling. Det kan derfor være godt at tænke på, at de fleste med tiden får en hverdag, hvor sygdommen ikke fylder det hele.

Du skal vide, at du ikke er alene. Du kan altid få hjælp hos Kræftens Bekæmpelse, enten på vores hjemmeside, i vores lokale kræftrådgivninger eller Kræftlinjen.

Det hele er gratis for dig at bruge.

Ring til Kræftlinjen på 80 30 10 30
Find din lokale kræftrådgivning på
www.cancer.dk/kraeftraadgivning

Kræftens Bekæmpelse

Denne pjece er til dig, der lige har fået at vide, at du har bugspytkirtelkræft

Her i pjecen får du et overblik over de behandlinger og undersøgelser, du kan få tilbudt. Du kan også læse mere om din sygdom på www.cancer.dk/bugspytkirtelkraeft

Ikke to sygdomsforløb er ens. Derfor kan de læger og sygeplejersker, som behandler dig, bedst svare på dine spørgsmål om sygdommen. De kan fortælle, hvilke behandlingsmuligheder der passer til dig i netop din situation. Det er dig og lægen, som sammen beslutter behandlingen.

Tag gerne en pårørende eller en ven med til besøgene på hospitalet. Det er en god støtte for mange.

GODE RÅD TIL AT HÅNDBERE DEN NYE HVERDAG

Der kan pludselig være mange ubesvarede spørgsmål: Klarer jeg mig igennem sygdommen, overlever jeg? Hvordan har jeg det under og efter behandlingen? Hvem skal vide, at jeg er syg? Hvordan fortæller jeg det? Hvordan påvirker behandlingsforløbet mit arbejde og økonomi, og hvad med det praktiske derhjemme?

På Kræftens Bekæmpelses hjemmeside kan du læse en række råd, som kan hjælpe dig og dine pårørende til at håndtere den nye hverdag: www.cancer.dk/ligefaaetkraeft



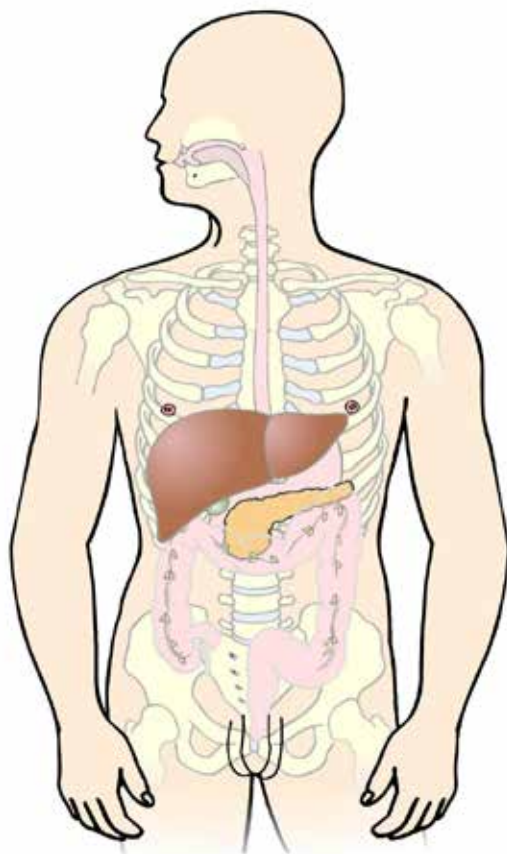
“

Da jeg fik diagnosen, følte jeg mig i frit fald ned i et håbløst hul, hvor alle døre til hjælp var lukkede. Ud af håbløsheden voksede viljen til at insistere på min egen statistik, og dermed voksede håbet! Jeg fandt kampvilje i at insistere på, at vi alle er unikke og ikke blot en del af en statistik!

Patient med bugspytkirtelkræft

Bugspytkirtelkræft kaldes også pancreascancer

Bugspytkirtlen sidder bag mavesækken og producerer hormoner og fordøjelsessekret, som bl.a. er nødvendigt for, at kroppen kan fordøje føden. Bugspytkirtelkræft opstår hos næsten 1000 danskere om året og er mest almindelig hos personer over 50 år.



Bugspytkirtlen sidder opad til i bughulen og er farvet orange på tegningen.

Forskellige stadier af sygdommen

Lægerne inddeler bugspytkirtelkræft i forskellige stadier alt efter, hvor meget sygdommen har spredt sig. Kræften kan sprede sig via lymfekanalerne eller blodbanen til andre dele af kroppen. Spredning via lymfekanalerne sker først til lymfeknuderne i nærheden af bugspytkirtlen.

Læger bruger stadietinddelingen til at vurdere, hvilken behandling der vil have den bedste effekt. Din læge finder derfor først ud af, hvilket stadium din sygdom er i. Derefter kan din behandling blive planlagt, så den passer til dig.

Behandling af bugspytkirtelkræft

Du vil som regel få tilbudt operation, hvis kræften ikke har spredt sig. Målet ved operation er at fjerne al kræft i bugspytkirtlen, hvis det kan lade sig gøre. Hvis det ikke er muligt, eller hvis sygdommen har spredt sig, kan du få behandling, der kan lindre de gener, som sygdommen giver.

Ved kræft i bugspytkirtlen er det en specialisopgave at afgøre, hvilken behandling der er bedst for den enkelte patient. Behandlingen besluttet derfor af et tværfagligt team af specialister i bugspytkirtelkræft på en konference, som kaldes MDT-konference.

I særlige tilfælde skal et nationalt ekspertudvalg afgøre, hvilken behandling der er bedst for dig

Hvis specialisterne på dit hospital er i tvivl om valget af den bedste behandling, vil du få din sag vurderet på en national MDT-konference. Du kan også selv bede om at få din sag vurderet på en national MDT-konference.



I de senere år er der sket store fremskridt i behandling med kemoterapi:

- *Kemoterapi kan øge chancerne for helbredelse, hvis det bliver givet som supplement til operation.*
- *I nogle tilfælde hvor det ikke er muligt at operere, kan kemoterapi mindske kræftknudens størrelse, så operation bliver mulig.*
- *Kemoterapi som lindrende behandling forlænger levetid og forbedrer livskvaliteten.*

Der foregår til stadighed udvikling af nye behandlinger, og derfor kan mange patienter også tilbydes eksperimentel behandling.

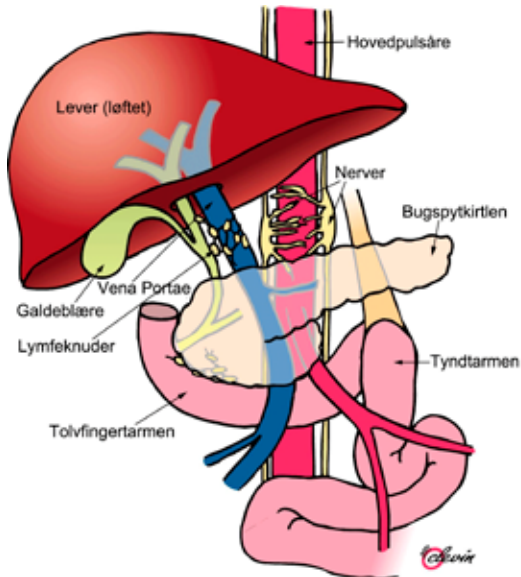
*Professor, overlæge, dr.med. Morten Ladekarl,
onkologisk afdeling, Aalborg Universitetshospital*

Operation

Bugspytkirtlen er et vigtigt organ, og det er et stort indgreb at få den delvist eller totalt fjernet. Om du kan blive opereret afhænger af, hvor stor kræftknuden er, hvor den sidder, om kræften har spredt sig, og om du kan tåle en større operation.

Lægerne kan med en række undersøgelser afgøre, om det er muligt at operere dig. Hvor meget du får fjernet af bugspytkirtlen ved operationen afhænger af, hvor i bugspytkirtlen knuden sidder, og hvor stor knuden er.

Kirurgen vil forklare dig, hvad operationen går ud på. Ønsker du ikke den tilbudte operation, eller kan operation ikke lade sig gøre på grund af spredning, er der flere muligheder for lindrende behandling.



Tegningen viser bugspytkirtlen og nogle af de omkringliggende organer. På tegningen er bugspytkirtlen gennemsigtig, så du kan se strukturerne, der ligger bagved.

Uden bugspytkirtel skal du have tilskud af insulin og fordøjelsesenzymer

Bugspytkirtlen producerer både fordøjelsesenzymer og hormonet insulin. Hvis du danner for lidt insulin, får du sukkersyge.

Hvis du får fjernet hele bugspytkirtlen, er det nødvendigt, at du resten af livet får insulin, der kan styre blodsukkeret. Hvis du får diarré pga. mangel på enzymer, kan det hjælpe at tage kapsler med fordøjelsesenzymer for bedre at fordøje maden.

Hvis du har noget af bugspytkirtlen tilbage, producerer denne del som regel insulin, så du ikke behøver insulintilskud.

Kemoterapi i forbindelse med operation

Hvis du har fået fjernet al kræften og er kommet dig tilstrækkelig over operationen, vil du få kemoterapi. Kemoterapien skal bekæmpe de kræftceller, som kan være tilbage efter operationen. I nogle tilfælde vil du blive tilbudt kemoterapi før operationen, f.eks. hvis kræftknuden skal mindskes, før operation er teknisk mulig.

Symptomlindrende behandling

Hvis det ikke er muligt at få fjernet al kræften ved operation, eller hvis sygdommen har spredt sig, kan du få andre former for behandling. Du kan både få behandling, der kan lindre de gener, som sygdommen giver, og behandling som kan udskyde tidspunktet, hvor man får symptomer.

Uden behandling får man ofte hurtigt symptomer i form af gulsot, træthed, manglende appetit, tarmproblemer og smerter. I de senere år er der heldigvis udviklet nye behandlinger, som er mere effektive, og som også kan bremse sygdommen i en periode.

Kemoterapi kan forlænge og forbedre levetiden

Kemoterapi kan forlænge levetiden og forbedre livskvaliteten, hvis du har kræft i bugspytkirtlen, der ikke kan opereres.

Kemoterapi kan ikke helbrede kræft i bugspytkirtlen, men kan bremse sygdommen. I nogle få tilfælde kan kemoterapi mindske kræftknuden, så det bliver muligt at blive opereret.

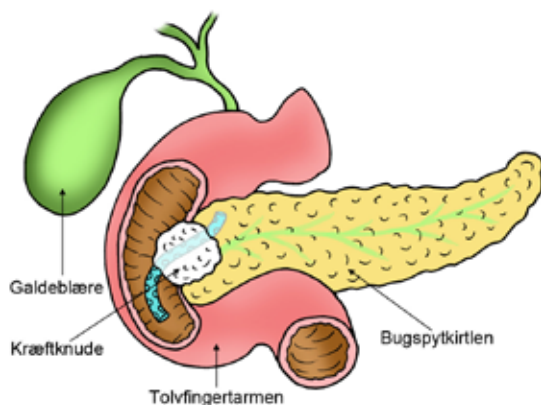
De mest effektive typer kemoterapi er også dem, der har flest bivirkninger. Kraftig kemoterapi kan gøre din tilstand værre, hvis du er meget svækket af din kræftsygdom eller anden sygdom.

Den mildeste form for kemoterapi kan lindre symptomer som smerter, vægttab, appetitløshed og træthed, men er mindre effektiv i forhold til at bremse kræftens vækst. Tal med lægen om, hvad der er den bedste behandling for dig.

Behandling af gulsot med stent

Kræften kan blokere galdegangen i bugspytkirtlen, og det vil give gulsot, fordi galden ikke kan løbe frit. Hvis det sker, kan det behandles ved, at du får sat et lille rør (en stent) ind, der skaber passage igen.

Søg læge hurtigst muligt, hvis du får gulsot eller feber, selv om du har fået sat en stent ind. Det kan være, at stenten er stoppet til.

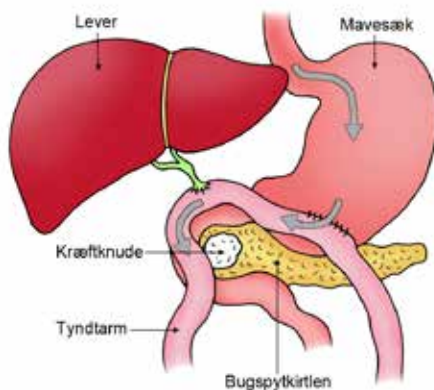


Her ses, hvordan en stent er sat gennem kræftknuden og dermed fører galden ud i tolvfingertarmen.

Operation hvis maden ikke kan passere

Kræften kan spærre tolvfingertarmen, så maden har svært ved at passere. Det gør, at du begynder at kaste op. Sker det, kan du få en såkaldt omkørselsoperation, som forbinder mavesækken med tyndtarmen uden om tolvfingertarmen. På den måde kan maden ledes uden om den forsnævrede tolvfingertarm og kræftknuden i bugspytkirtlen.

Inden lægen vælger at lave en omkørselsoperation, vil han prøve at skabe passage ved hjælp af en stent i tolvfingertarmen. Derved kan lægen ofte undgå operation.



Her ses, hvordan mavesækken og galdegangen (grøn) fra leveren er blevet syet fast på tyndtarmen. På den måde bliver maden ledt forbi kræftknuden og bliver også tilsat galden.

Behandling af smerter

Hvis du har smerter og kvalme, kan du få smertestillende medicin. Du får typisk paracetamol, men ved stærkere smerter vil du få morfin eller lignende medicin. Nogle gange er morfin ikke nok. Så kan du få en indsprøjtning, som bedøver nerverne fra rygmarven til bugspytkirtlen i flere måneder. Du kan også få smertestillende strålebehandling, hvis kræften har spredt sig og gør ondt. Det vil være strålebehandling i lav dosis, som har få bivirkninger.

Forsøgsbehandling

Mange patienter med kræft i bugspytkirtlen bliver tilbudt forsøgsbehandling.

Overvejer du at deltage i forsøgsbehandling?

Forsøgsbehandling er en vigtig del af arbejdet med at finde nye og bedre behandlinger. Hvis du deltager i forsøgsbehandling, får du en ny type medicin eller ny behandling. På den måde kan lægerne finde ud af, om nye behandlinger virker bedre eller har færre bivirkninger end de nuværende behandlinger. Det giver ny viden og er med til at udvikle bedre kræftbehandlinger i fremtiden. Læs mere og se, om der er en forsøgsbehandling for dig på Kræftens Bekæmpelses hjemmeside www.cancerforsog.dk

Alternativ behandling

Mange kræftpatienter bruger naturmedicin som et supplement til kræftbehandlingen. Nogle former for alternativ behandling kan nedsætte eller forstærke virkningen af medicin eller påvirke din krop under behandlingen. Vær derfor forsigtig med at tage alternativ medicin, når du samtidig er i behandling for kræft – og fortæl altid din læge, hvilke former for alternativ behandling du bruger. Du kan læse om kosttilskud og alternativ behandling på www.cancer.dk/alternativ

Undersøgelser i behandlingsforløbet

Undervejs i dit behandlingsforløb kan du blive undersøgt med:

- **Blodprøver**
- **CT-scanning eller MR-scanning.** Scanninger kan bl.a. vise, om der er tilbagefald, om kræften er vokset eller har spredt sig, eller om knuden klemmer på galdegangene.
- **Endoskopisk ultralydsscanning (EUS).** Kikkertundersøgelse med scanning af bugspytkirtlen indefra, hvor det er muligt at tage vævsprøver med stor nøjagtighed. Undersøgelsen kan vise, hvor dybt kræftknuden vokser, og om den har spredt sig til omgivelserne.

Opfølgning

Hvis du bliver opereret, bliver du tilbudt at gå til opfølgning i en periode bagefter. Til opfølgningsbesøgene taler du med lægen eller sygeplejersken om eventuelle symptomer, og om der er tegn på, at sygdommen er vendt tilbage.

Lægen vil fortælle dig, hvilke symptomer du skal holde øje med, som kan være tegn på, at sygdommen er vendt tilbage. Symptomer på tilbagefald kan være:

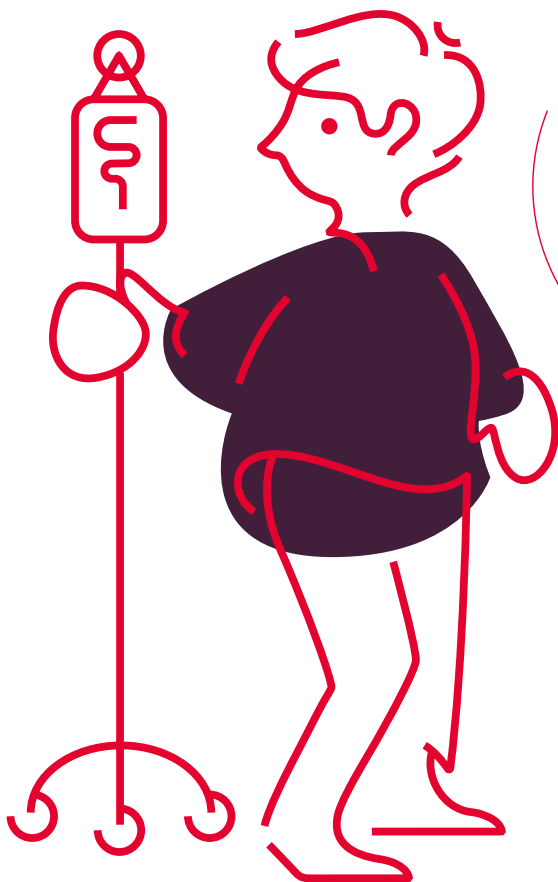
- Gulsot
- Træthed
- Manglende appetit
- Tarmproblemer
- Smerter
- Vægttab

Kontakt din læge, hvis du oplever nye symptomer eller bliver bekymret mellem opfølgningsbesøgene.

Formålet med opfølgning er også, at du kan få behandlet bivirkninger og gener. Du har mulighed for at fortælle om dine behov, bekymringer og om din hverdag med sygdommen. Du kan tale med lægen om, hvordan du bedst får behandlet eventuelle senfølger og om, der er behov for rehabilitering. Hvis du ryger, vil lægen anbefale, at du stopper, og tilbyde dig hjælp til at holde op med at ryge.

Det er en god idé, at du skriver dine spørgsmål til lægen ned hjemmefra. Tag gerne en pårørende eller en ven med til besøgene. Det er en god støtte for mange.

Hvis du ikke er blevet opereret, men får kemoterapi, bliver du regelmæssigt fulgt med lægesamtaler, CT-scanninger og blodprøver på kræftafdelingen, så længe du er i behandling.



GODE RÅD OM BIVIRKNINGER

Du kan få gode råd om træthed, kvalme, tarmproblemer og nedsat appetit på www.cancer.dk/bivirkninger

At leve med bugspytkirtelkræft

Bugspytkirtelkræft er en alvorlig sygdom, og du må forberede dig på at skulle lære at leve med symptomer pga. sygdommen eller operationen.

Hvis sygdommen er fjernet ved operation, kan hverdagen være præget af konsekvenserne af, at bugspytkirtlen er fjernet. Hvis sygdommen ikke kan fjernes ved operation, vil livet ofte være præget af

symptomer fra sygdommen. Det er vigtigt, at symptomerne lindres bedst muligt.

Kræftsygdommen påvirker livet og hverdagen for både én selv og familien. Men mange fortæller, at de – når det første chok har lagt sig – får en ny hverdag og oplever at blive bedre til at leve i nuet og ikke at bekymre sig om små ting.

På Kræftens Bekæmpelses hjemmeside kan du læse om hverdagen med bugspytkirtelkræft, f.eks. gode råd om kost, mentale redskaber og familieliv.

Sukkersyge og diarré

Efter operationen oplever mange træthed, kvalme og nedsat appetit. Det betyder, at man ofte taber sig. Mange har gavn af at få hjælp af en diætist til at spise bedst muligt. Din læge kan også hjælpe dig med kvalmestillende midler og gode råd.

Hvis du har fået fjernet hele bugspytkirtlen, skal du resten af livet have insulin for at styre blodsukkeret.

Hvis du får diarré, kan det hjælpe at tage kapsler med fordøjelsesenzymer for bedre at fordøje maden.

Du er berettiget til medicintilskud til insulin og enzymtilskud.

Hvis du ikke er blevet opereret

Hvis sygdommen ikke kan fjernes ved operation, vil du ofte leve med symptomer fra sygdommen. Som regel er smertestillende medicin og kvalmestillende midler en stor hjælp.

Man kan være generet af træthed og af gulsot med utilpashed og kvalme, og maden kan have svært ved at passere fra mavesæk til tarm, så man kaster op. Det er derfor meget vigtigt at have en tæt kontakt til din egen læge, kræftafdelingen eller specialister i lindrende behandling for hele tiden at få den bedst mulige lindring.



BRUG DIN PRAKTISERENDE LÆGE

Din egen læge kender dit helbred, din livssituation og familie og kan hjælpe dig, hvis du har behov for at blive henvist til relevante tilbud i kommunen. Din kommune har en række tilbud, som kan støtte dig og dine pårørende under og efter din sygdom. Du kan f.eks. få tilbud om kostvejledning, genoptræning, psykolog og rygeafvænning. Hvis du får brug for hjælp til personlig pleje eller til praktiske opgaver i hjemmet, kan din egen læge også arrangere, at kommunen besøger dig og vurderer dit behov for hjemmehjælp eller hjemmesygeplejeske.

VACCINATION HVIS DU HAR FÅET FJERNET MILTEN

Hvis du får fjernet milten under operationen, nedsætter det din modstandskraft især over for en bestemt type bakterier, kaldet pneumokokker. Du bliver derfor vaccineret mod pneumokokker enten før eller efter, at du får fjernet milten.

Forsikring ved kritisk sygdom

Det er en god ide at undersøge dine forsikringsforhold for, om du er omfattet af dækning ved kritisk sygdom. Mange er bedre dækket, end de tror, gennem deres arbejdsplads, forsikringer, faglige organisation eller bank. Det udbetalte beløb kan i en svær tid give økonomisk frihed og anvendes helt efter eget ønske og behov.

Rettigheder

Det kan være rart at kende sine rettigheder som patient eller pårørende. Du kan læse om bl.a. rettigheder i forhold til din behandling, økonomisk hjælp, hjælp i hjemmet, arbejde og pension på www.cancer.dk/rettigheder

Statistik over kræft i bugspytkirtlen

På cancer.dk kan du finde statistik over, hvor mange der får bugspytkirtelkræft, og hvor mange der overlever. Nogle finder statistik beroligende, fordi det er noget konkret at forholde sig til. Andre synes, statistik er skræmmende og upersonlig.

Det er vigtigt at huske, at statistik er baseret på gennemsnit beregnet ud fra store patientgrupper og ikke nødvendigvis siger noget om din situation.

Hjælp og rådgivning

Her kan du få støtte og rådgivning:

Patientforening for bugspytkirtelkræft

Du kan udveksle erfaringer og oplevelser med andre kræftpatienter og pårørende i patientforeningen for patienter med bugspytkirtelkræft: Pancreasnetværket i Danmark www.pancreasnetvaerket.dk



Kræftens Bekæmpelses rådgivningstilbud

Kræftens Bekæmpelse har en række gratis tilbud til alle, der er berørt af kræft.

På Kræftlinjen sidder professionelle rådgivere klar til at støtte dig i at få overblik over din situation og i at finde dine handlemuligheder. De kan også hjælpe dig med at få sat ord på dine bekymringer. Både du og dine pårørende kan ringe.

Ring til Kræftlinjen på 80 30 10 30

Du kan også besøge en af Kræftens Bekæmpelses kræftrådgivninger. Her kan du tale med en rådgiver, deltage i en samtalegruppe, foredrag og kreative eller fysiske aktiviteter. Find kræftrådgivningerne her: www.cancer.dk/raadgivning

Mød andre i samme situation

Cancerforum er et online forum for kræftpatienter og deres pårørende. Her kan du bl.a. læse indlæg og dele dine tanker og erfaringer med andre, der også har bugspytkirtelkræft. Opret en profil og meld dig ind i gruppen 'Bugspytkirtelkræft' på www.cancerforum.dk

Pårørende til en patient med kræft i bugspytkirtlen

Alvorlig sygdom påvirker også dine pårørende. På Kræftens Bekæmpelses hjemmeside kan dine pårørende få råd om, hvordan de håndterer hverdagen som pårørende til en kræftpatient og samtidig passer på sig selv. Læs også om, hvad man skal være opmærksom på i et parforhold med alvorlig sygdom, eller hvis der er børn i familien: www.cancer.dk/paaroerende

App til at koordinere praktiske opgaver

'Sammenholdet' er en gratis app, der hjælper kræftpatienter og deres pårørende med at organisere et netværk, som kan støtte under sygdomsforløbet med f.eks. transport, madlavning og børnepassning. Find appen i App Store eller Google Play.



Brug kameraet på din telefon til at scanne QR-koden og læs mere om bugspytkirtelkræft på www.cancer.dk



Udgiver: Kræftens Bekæmpelse, 2022, 2. udgave. **Oplag:** 2.000 eks.
Redaktion: Ida Nymand Ammundsen, Kim Ringgaard, Marianne Aglund og lægefaglig redaktør Elisabeth Kjems i samarbejde med professor, overlæge, dr.med., ph.d. Michael Bau Mortensen og professor, overlæge, dr.med. Morten Ladekarl
Design og layout: Nanna Berentzen Østergaard, KB Design
Illustrationer: Lotte Clevin (Side 5, 8, 10 og 11) og Sofie Maag Hansen (side 19) og AM Copenhagen (side 14 og 16)
Tryk: Step Print Power. Papir: 140 gr. Multi Offset





Kræftens Bekæmpelse
Strandboulevarden 49
2100 København Ø
Telefon 35 25 75 00

Du er velkommen til at bruge os
Kræftlinjen 80 30 10 30
www.cancer.dk

Juni 2022
Varenr: 0043