

Strubekræft





For de fleste er det chokerende at få at vide, man har kræft. Mange beskriver det som at få trukket tæppet væk under sig.

Den første tid er svær, og den vil sandsynligvis handle meget om din behandling. Det kan derfor være godt at tænke på, at de fleste med tiden får en hverdag, hvor sygdommen ikke fylder det hele.

Du skal vide, at du ikke er alene. Du kan altid få hjælp hos Kræftens Bekæmpelse, enten på vores hjemmeside, i vores lokale kræftrådgivninger eller Kræftlinjen.

Det hele er gratis for dig at bruge.

Ring til Kræftlinjen på 80 30 10 30
Find din lokale kræftrådgivning på
www.cancer.dk/kraeftraadgivninger

Kræftens Bekæmpelse

Denne pjece er til dig, der lige har fået at vide, at du har strubekræft

Her i pjecen får du et overblik over strubekræft og de behandlinger, du kan få tilbudt.

Du kan også læse mere om din sygdom på **www.cancer.dk/strubekraeft**

Ikke to sygdomsforløb er ens. Derfor kan de læger og sygeplejersker, som behandler dig, bedst svare på dine spørgsmål om sygdommen. De kan fortælle, hvilken behandling der passer til dig i netop din situation. Det er dig og lægen, der sammen beslutter behandlingen.

Tag gerne en pårørende eller en ven med til besøgene på hospitalet. Det er en god støtte for mange.

GODE RÅD TIL AT HÅNDBERE DEN NYE HVERDAG

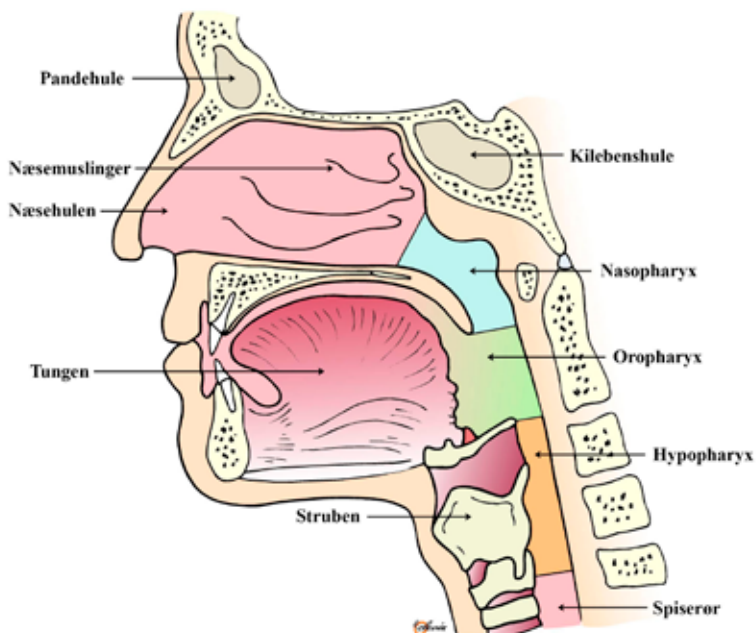
Der kan pludselig være mange ubesvarede spørgsmål: Klarer jeg mig igennem sygdommen, overlever jeg? Hvordan har jeg det under og efter behandlingen? Hvem skal vide, at jeg er syg? Hvordan fortæller jeg det? Hvordan påvirker behandlingsforløbet mit arbejde og økonomi, og hvad med det praktiske derhjemme?

På Kræftens Bekæmpelses hjemmeside kan du læse en række råd, som kan hjælpe dig og dine pårørende til at håndtere den nye hverdag: **www.cancer.dk/ligefaaetkraeft**



Strubekræft opstår i strubehovedet

Strubehovedet er den øverste del af luftvejene, og her dannes stemmen, når vi taler. Strubehovedet bruges også, når vi trækker vejret og synker.



Forskellige stadier af sygdommen

Lægerne inddeler strubekræft i forskellige stadier, alt efter hvor meget sygdommen har spredt sig. Stadietopdelingen bruges til at vurdere, hvilken behandling der vil have den bedste effekt. Lægen finder derfor først ud af, hvilket stadium din sygdom er i, inden din behandling bliver planlagt.



Den første behandling, man får tilbudt, er normalt strålebehandling, da det er en effektiv behandling, hvor de fleste patienter bliver helbredt. Strålebehandling gør det samtidig muligt at bevare struben og dermed stemmen. Der er også nogle personer med kræft lokaliseret på selve stemmelæberne, som kan opereres med samme gode resultater.

*Overlæge Elo Andersen,
Afdeling for Kræftbehandling, Herlev Hospital*

Behandling af strubekræft

Strubekræft behandles som regel med strålebehandling, nogle gange suppleret med kemoterapi. Operation eller laserbehandling kan også være en mulighed.

Hvilken behandling, du får, afhænger af knudens størrelse og placering, og om den har spredt sig.

Strålebehandling

Normalt vil strålebehandling være den første behandling, du bliver tilbudt. Det er en meget effektiv behandling, som helbreder mere end 8 ud af 10 med strubekræft. Ved strålebehandling er det oftest muligt at bevare struben og dermed stemmen.

Ved små kræftknuder er strålebehandling den eneste behandling, du skal have. Her bliver du rådet til at tage stoffet nimorazol i forbindelse med strålebehandlingerne. Nimorazol gør, at kræftcellerne bliver mere modtagelige for strålerne, så behandlingen bliver mere effektiv. Du skal dog ikke have nimorazol, hvis kræftsygdommen kun sidder på selve stemmelæberne.

Ved fremskreden sygdom bliver du tilbudt operation, hvor struben bliver fjernet, og efterfølgende får du strålebehandling.

Strålebehandlingen foregår over 5-6 uger. Selve strålebehandlingen tager kun nogle få minutter hver gang og gør ikke ondt.

Strålebehandling kan give hæshed og hoste, og slimhinden i munden og halsen kan gøre ondt, så du får svært ved at spise. Ofte er det nødvendigt at tage stærk smertestillende medicin. Smerterne mindskes som regel gradvist, efter behandlingen er afsluttet. Hvis der opstår svamp i munden og svælget, bliver det behandlet med medicin. Det er vigtigt at få nok at spise og drikke. Personalet på sygehuset kan vejlede dig.

BEHANDLING KAN GIVE TANDSKADER – FÅ EN TANDSTATUS FØR BEHANDLING

Strålebehandling af hoved og hals kan give problemer med tænderne. Før behandlingen starter, bør du derfor få efterset dine tænder hos tandlægen. Hvis du får tandskader, der skyldes kræftbehandlingen, kan du i nogle tilfælde få tilskud til tandlægebehandling. Spørg din tandlæge om, hvordan du søger om tilskud.

Du kan holde en god mundhygiejne ved at børste tænderne med en blød tandbørste og skylle munden med danskvand, kamillete eller desinficerende mundskyllevæske 2-3 gange dagligt.

RYGESTOP INDEN STRÅLEBEHANDLING

Der er større chance for, at behandlingen fjerner kræften, hvis du ikke ryger. Det skyldes, at røntgenstrålernes dræbende virkning på kræftcellerne er kraftigere, hvis kroppen ikke bliver påvirket af tobak.

De fleste bivirkninger ved behandlingen kan forværres, hvis du ryger. Du bør derfor stoppe med at ryge, før strålebehandlingens starter. Personalet på hospitalet kan hjælpe med gode råd og vejledning om f.eks. nikotinerstatning.



Da jeg fik diagnosen strubekræft, var det som, alt styrtede i grus for mig, for jeg var sikker på, at det var jo noget, man døde af. Det var nogle svære samtaler med hustru og børn, men så blev jeg indkaldt til samtale, hvor jeg blev tilbudt strålebehandling. Jeg fik at vide, at 80 til 90 pct. blev raske bagefter, og skulle det ikke være væk, kunne det fjernes ved operation. Det gav mig mod på livet igen og bare noget jeg skulle igennem.

Efter et halvt år måtte jeg have fjernet struben. I dag har jeg været opereret i 20 år og har haft et godt liv, selv om jeg mistede min normale stemme. Jeg har lært mig alle tre stemmer: spiserørsstemmen, ventilstemmen og vibratorstemmen, så jeg kan klare mig. Der er mange gode dage, men også få dårlige dage, så alt i alt har jeg været heldig og har et godt liv.

Patient med strubekræft

Kemoterapi

Hvis du har en stor knude i struben, eller hvis kræften har spredt sig til én eller flere lymfeknuder på halsen, vil lægen anbefale, at du får kemoterapi med stoffet cisplatin. Det gør kræftcellerne mere følsomme over for strålebehandlingen.

Nogle patienter får kvalme og kaster eventuelt op i forbindelse med behandlingen med cisplatin. Du kan også opleve, at følesansen i hænder og fødder påvirkes. Det går over igen.

Hos nogle påvirker behandlingen knoglemarvsfunktionen. For at holde øje med det, får du taget en blodprøve før hver behandling med cisplatin.

Operation af strubekræft

Ved mindre kræftknuder, som sidder på det ene stemmebånd, kan en laseroperation ofte fjerne al kræft. Kræften bliver skåret væk med en tynd laserstråle. Ved denne operation bevarer du stemmen. Efter operationen vil stemmen blive hæs, men i mange tilfælde kan stemmen blive forbedret efter et stykke tid.

Hvis sygdommen er fremskreden på diagnosetidspunktet, bliver du tilbudt en operation, hvor struben bliver fjernet. Du får derefter strålebehandling. De to behandlinger kan sammen øge muligheden for, at al kræft bliver fjernet.

Når struben fjernes, får du en trakeostomi

Når du får fjernet hele struben, får du – som en del af operationen – lavet en åbning indtil luftrøret. På den måde trækker du vejret igennem en åbning på forsiden af halsen lige over brystbenet. Det kaldes en trakeostomi.

Når du har fået fjernet hele struben, skal du have åbningen på halsen resten af livet. Du skal i så fald lære at tale på en ny måde og lære at hoste gennem åbningen.

Det kræver tilvænning at have en trakeostomi – uanset om den er midlertidig eller permanent.

I enkelte tilfælde er det kun nødvendigt at få fjernet en del af struben. Åbningen på halsen er her som regel kun midlertidig. Når du er kommet dig efter operationen, vil kanylen blive fjernet og hullet lukket igen. Når hullet er lukket, kan du tale og trække vejret normalt. Du kan dog opleve, at din stemme er blevet svagere eller mere hæs end før operationen.



Trakeostomien holdes åben af en trakealkanyle. Den består af en ydrekanyle, der ikke må fjernes, og af en inderkanyle, som jævnligt skal tages ud og renses. Tegningen viser, hvor en trakealkanyle sidder i halsen på et menneske, der ikke har fået fjernet hele struben.

Behandling af spredning

Hvis strålebehandlingen ikke har fjernet al kræften i struben eller lymfeknuderne, eller hvis sygdommen vender tilbage efter strålebehandling, er behandlingen som regel en af disse operationer:

- Et eller begge stemmebånd bliver fjernet (cordektomi)
- Hele struben bliver fjernet (total laryngektomi)
- Fjernelse af lymfeknuder på halsen

Strubekræft kan også sprede sig til lungerne eller andre organer. Alt efter hvor kræften sidder, kan du få lindrende behandlinger i form af kemoterapi og/eller strålebehandling.

Overvejer du at deltage i forsøgsbehandling?

Forsøgsbehandling er en vigtig del af arbejdet med at finde nye og bedre behandlinger. Hvis du deltager i forsøgsbehandling, får du en ny type medicin eller ny behandling. På den måde kan lægerne finde ud af, om nye behandlinger virker bedre eller har færre bivirkninger end de nuværende behandlinger. Det giver ny viden og er med til at udvikle bedre kræftbehandlinger i fremtiden. Læs mere og se, om der er en forsøgsbehandling for dig på Kræftens Bekæmpelses hjemmeside www.cancerforsog.dk

Forsikring ved kritisk sygdom

Det er en god ide at undersøge dine forsikringsforhold for, om du er omfattet af dækning ved kritisk sygdom. Mange er bedre dækket, end de tror, gennem deres arbejdsplads, forsikringer, faglige organisation eller bank. Det udbetalte beløb kan i en svær tid give økonomisk frihed og anvendes helt efter eget ønske og behov.

Opfølgning efter strubekræft

Når du har afsluttet din behandling, bliver du tilbudt at gå til opfølgning i mindst 5 år. Som regel foregår opfølgningen på hospitalet. Til opfølgningsbesøgene taler du med lægen eller sygeplejersken om eventuelle symptomer. Lægen undersøger, om der er tegn på kræft i halsen, og føler efter uden på halsen, om der er hævede lymfeknuder.

Du vil ofte blive tilbudt en kikkertundersøgelse for at sikre, at der ikke er tegn på, at kræften er kommet tilbage.

Strålebehandling for strubekræft kan nedsætte funktionen af skjoldbruskkirtlen. Derfor vil lægen tage en blodprøve og se, om du danner nok skjoldbruskkirtelhormon. Hvis du ikke gør, kan du behandles med tabletter, som indeholder stofskiftehormonet thyroxin.

Alkohol og rygning

Hvis du har haft strubekræft, har du en øget risiko for at få en ny type kræft i hoved-halsområdet. Risikoen er større, jo mere du ryger, eller jo mere alkohol du drikker. Derfor vil lægen opfordre til, at du holder op med at ryge og begrænser dit alkoholindtag for at mindske risikoen for at få en ny kræftsygdom.



Fortæl om dine behov og bekymringer

Opfølgingsforløbet skal også hjælpe dig med at få behandlet dine bivirkninger og gener. Du har mulighed for at fortælle om dine behov, bekymringer og om din hverdag med sygdommen. Du kan få råd om kost, og lægen på øre-næse-halsafdelingen kontrollerer din trakeostomi, hvis du har fået en.

Operation og strålebehandling kan gøre det sværere at åbne munden. Det er vigtigt at fortælle lægen, hvis der sker forandringer i mundåbningen. Du bør i så fald starte gabeøvelser for at undgå, at det bliver værre.

Lægen vil til opfølgning fortælle dig, hvordan du holder øje med tegn på, at sygdommen er vendt tilbage. Hvis sygdommen vender tilbage, er det nemlig vigtigt at få behandling igen så hurtigt som muligt. Symptomer på tilbagefald af strubekræft kan være:

- Hæshed
- En knude på halsen
- Smerter i halsen eller smerter, der stråler ud mod øret
- Fornemmelse af at noget har sat sig fast i halsen
- Synkebesvær
- Vedvarende hoste
- Vejrtrækningsproblemer
- Vægttab

Kontakt din læge, hvis du får nye symptomer eller bliver bekymret mellem opfølgningsbesøgene. Det er en god idé, at du skriver dine spørgsmål til lægen ned hjemmefra. Tag gerne en pårørende eller en ven med til besøgene. Det er en god støtte for mange.

En ny hverdag

En kræftsygdom påvirker livet og hverdagen for både én selv og familien. Men mange fortæller, at de – når det første chok har lagt sig – får en ny hverdag og oplever at blive bedre til at leve i nuet. På Kræftens Bekæmpelses hjemmeside kan du læse om hverdagen med strubekræft, f.eks. gode råd om kost, mentale redskaber, arbejde og familieliv. Efter operation for strubekræft skal mange vænne sig til en ændret hverdag:

Sene bivirkninger efter strålebehandling

Bivirkninger kaldes sene, hvis de først opstår, efter strålebehandlingen er afsluttet. Sene bivirkninger kan være til stede i måneder eller år. I nogle tilfælde kan de blive permanente og kaldes så senfølger.

Mundtørhed og sejt spyt

Mange dør med mundtørhed efter at have fået strålebehandlet struben. Det skyldes, at spytkirtlerne ofte bliver skadet under behandlingen, og der derfor ikke længere produceres så meget spyt. Generne bliver som regel mindre med tiden, når behandlingen er afsluttet, men mange må leve med mundtørhed i større eller mindre grad resten af livet. Mundtørhed og sejt spyt kan gøre det svært at tale, spise og synke. Mange har altid en flaske vand med sig. Det kan også hjælpe med kunstigt spyt eller spytstimulerende sugetabletter, mundspray, tandpasta mm., som du kan få på apoteket.

Hvis du oplever, at spytet er blevet mere sejt, findes der forskellige behandlinger. Spørg din læge til råds, så I sammen kan finde ud af, hvad der hjælper dig bedst.

God kost når det er vanskeligt at spise

Bivirkningerne og kræftsygdommen kan gøre det svært at spise tilstrækkeligt og undgå at tabe sig både under og efter behandlingen. For ikke at blive fysisk svækket og afkræftet er det vigtigt at prøve at holde vægten. Det er en god idé at spise en fedtholdig kost for at få så mange kalorier som muligt – suppleret med eller helt erstattet af proteindrikke. Du kan tale med sygehusets diætist og få gode råd til din kost.



Du kan også opleve, at din smagssans blive forringet eller ændrer sig under strålebehandlingen. Smagsforandringerne kan vare ved flere måneder efter, behandlingen er afsluttet. For nogle kan generne være varige. Læg mærke til, om der er råvarer, du skal undgå, og om der er nogle, der smager dig bedre end andre.

Tandpleje og jævnlige besøg hos tandlæge

Mundtørhed giver øget risiko for huller i tænderne. Derfor er det vigtigt at være omhyggelig med at børste tænder og gå til tandlæge mindst hver tredje måned.

Det er også en god idé at behandle dine tænder med fluor for at modvirke huller. Du kan få recept på en tandpasta med ekstra meget fluor hos din tandlæge.

Hvis du skal have fjernet en tand eller have tandimplantater efter endt strålebehandling, skal du bede din tandlæge om at kontakte afdelingen, hvor du har fået strålebehandling. Tandlægen og lægen på den tand-, mund- eller kæbekirurgiske afdeling kan sammen vurdere, om indgrebet er forsvarligt. Er det det, vil du efter strålebehandling kun få trukket tænder ud på en tand-, mund- og kæbekirurgisk afdeling.

Hæshed

Du kan i en lang periode (måneder til år) efter afsluttet strålebehandling have en svingende stemmekvalitet, hvor du til tider er hæs, specielt hvis du anstrenger stemmen meget. Hvis du oplever en vedvarende og tiltagende hæshed, skal du kontakte den afdeling, hvor du går til opfølgning.

A large, stylized white quotation mark icon consisting of two facing double quotes.

Efter at have haft besøg af konsulenten, som selv var strubeopereret, tænkte jeg, at jeg ville være tilfreds, hvis jeg bare kom til at tale med en stemme, som var 50 pct. af hans. Jeg havde en god assistent, som passede mig på hospitalet og lærte mig at passe min trakeostomi, så jeg var selvhjulpen, da jeg kom hjem fra hospitalet mht. rensning osv. Jeg har været opereret i 16 år og lever stort set et normalt liv som før operationen. For mig har det haft stor betydning at deltage i Dansk Landsforening for Hals- og Mundhuleoperedes landstalekursus og komme i lokalforeningerne.

Patient med strubekræft

Genoptræning

Der kan dannes bindevæv (fibrose) måneder til år efter strålebehandling, der hvor du har fået stråler. Fibrose kan også nedsætte bevægeligheden af tungen, svælg og strube og give smerter i nakke og skulder.

Hvis du har svært ved at bruge musklerne i hoved-halsområdet, kan du få hjælp af en fysioterapeut til at træne musklerne og øge bevægeligheden igen.

Hvis du har svære synkeproblemer, kan du blive henvist til behandling hos en ergoterapeut, som i nogle tilfælde kan afhjælpe problemer med at synke, spise og tale ved hjælp af øvelser og taletræning. Du kan blive henvist til fysio- og ergoterapeut, når du er til opfølgning eller hos din egen læge.

STYRKETRÆNING KAN GENOPBYGGE MUSKLERNE OG KROPPENS STYRKE

Ved vægttab mister du især muskelmasse, så for at undgå at blive fysisk svækket kan det være en god idé at begynde at styrketræne, efter strålebehandlingen er afsluttet. Træningen forhindrer tabet af muskelmasse og bidrager til at genopbygge muskelmassen. Efter 12 ugers træning er det muligt at opnå normal muskelmasse, muskelstyrke og funktionsevne.

At leve med en trakeostomi

Hvis du har fået fjernet hele eller dele af struben, har du fået trakeostomi, så du trækker vejret gennem åbningen på halsen. Man skal vænne sig til en trakeostomi – uanset om den er midlertidig eller permanent. Det tager tid at lære at passe stomien og finde de rigtige hjælpemidler. Prøv dig frem og find den type, der passer bedst til dig. Din øre-næse-halsafdeling vil lære dig, hvordan du passer den.

Luften, du indånder, vil være mere kold og tør, da den ikke længere bliver opvarmet i næsen og svælget. Luftrøret reagerer ved at danne mere slim, som kan være svær at hoste op. Derfor trives de fleste strubeopererede bedst i varme omgivelser med en høj luftfugtighed.

Det kan hjælpe at bruge et stomafilter og en beskyttelseskrave over åbningen, som opvarmer og fugter luften, før den kommer ned i luftrøret og lungerne.

At tale efter operation af strubekræft

Hvis du har fået fjernet strubehovedet og stemmebåndene, kan du ikke tale som tidligere. Du kan lære at tale forståeligt igen, men det vil lyde anderledes end før operationen.

Langt de fleste, der får fjernet struben, får indsat en ventil mellem luftrør og spiserør under operationen af struben. Ventilen gør det muligt at bruge luften fra lungerne til at danne en stemme. Du holder en finger for hullet i halsen eller på stoma-filteret, mens du taler. Med ventilen er det muligt at tale i længere sætninger og i et mere nuanceret tonefald end med vibratoren.

Hvis du ikke kan få det til at fungere med en taleventil, kan du anvende en strubevibrator, som holdes mod halsen. Herfra forplanter lyden til mundhulen, hvor den kan formes til tale ved brug af tydelige mundbevægelser. Tonen vil lyde ensformig og forholdsvis unuanceret.

Tale-/stemmetræning foregår hos en såkaldt logopæd på et kommunikationscenter.



BRUG DIN PRAKTISERENDE LÆGE

Din egen læge kender dit helbred, din livssituation og familie og kan hjælpe dig, hvis du har behov for at blive henvist til relevante tilbud i kommunen. Din kommune har en række tilbud, som kan støtte dig og dine pårørende under og efter din sygdom. Du kan f.eks. få tilbud om kostvejledning, genoptræning, psykolog og rygeafvænning. Hvis du får brug for hjælp til personlig pleje eller til praktiske opgaver i hjemmet, kan din egen læge også arrangere, at kommunen besøger dig og vurderer dit behov for hjemmehjælp eller hjemmesygeplejeske.

Alternativ behandling

Mange kræftpatienter bruger alternativ behandling ved siden af kræftbehandlingen. Nogle former for alternativ behandling kan nedsætte eller forstærke virkningen af medicin eller påvirke din krop under behandlingen. Vær derfor forsigtig med at tage alternativ medicin, når du samtidig er i behandling for kræft – og fortæl altid din læge, hvilke former for alternativ behandling du bruger.

Du kan læse om kosttilskud og alternativ behandling på:

www.cancer.dk/alternativ

Rettigheder

Det kan være rart at kende sine rettigheder som patient eller pårørende. Du kan læse om bl.a. rettigheder i forhold til din behandling, økonomisk hjælp, hjælp i hjemmet, arbejde og pension på

www.cancer.dk/rettigheder

Statistik over strubekræft

På cancer.dk kan du finde statistik over, hvor mange der får strubekræft, og hvor mange der overlever.

Nogle finder statistik beroligende, fordi det er noget konkret at forholde sig til. Andre synes, statistik er skræmmende og upersonlig.

Det er vigtigt at huske, at statistik er baseret på gennemsnit beregnet ud fra store patientgrupper og ikke nødvendigvis siger noget om din situation.

Hjælp og rådgivning

Her kan du få støtte og rådgivning:

Kræftens Bekæmpelses rådgivningstilbud

Kræftens Bekæmpelse har en række gratis tilbud til alle, der er berørt af kræft.

På Kræftlinjen sidder professionelle rådgivere klar til at støtte dig i at få overblik over din situation og i at finde dine handlemuligheder. De kan også hjælpe dig med at få sat ord på dine bekymringer. Både du og dine pårørende kan ringe. Hver torsdag kl. 9-13 kan du tale med en diætist på Kræftlinjen.

Ring til Kræftlinjen på 80 30 10 30

Du kan også besøge en af Kræftens Bekæmpelses kræftrådgivninger. Her kan du tale med en rådgiver, deltage i en samtalegruppe, foredrag og kreative eller fysiske aktiviteter. Find kræftrådgivningerne her: [cancer.dk/raadgivning](https://www.cancer.dk/raadgivning)

Mød andre i samme situation

Cancerforum er et online forum for kræftpatienter og deres pårørende. Her kan du bl.a. læse indlæg og dele dine tanker og erfaringer med andre, der også har strubekræft. Du har mulighed for at være anonym. Opret en profil og meld dig ind i gruppen 'Hals- og mundhulekræft': [cancerforum.dk](https://www.cancerforum.dk)

Pårørende til en patient med strubekræft

Alvorlig sygdom påvirker også dine pårørende. På Kræftens Bekæmpelses hjemmeside kan dine pårørende få råd om, hvordan de håndterer hverdagen som pårørende til en kræftpatient og samtidig passer på sig selv. Læs også om, hvad man skal være opmærksom på i et parforhold med alvorlig sygdom, eller hvis der er børn i familien:

www.cancer.dk/paaroerende

Dansk Landsforening for Hals- og Mundhuleopererede



dlhm.dk

Du kan udveksle erfaringer og oplevelser med andre kræftpatienter gennem Dansk Landsforening for Hals- og Mundhuleopererede (DLHM). Foreningen afholder et årligt landskursus og arrangementer rundt i landet i lokalafdelingerne. Det kan have stor betydning i hverdagen at få hjælp af konsulenterne, som selv er opererede. DLHM henvender sig til personer med varig nedsættelse af talefunktionen efter operation eller stråleterapi i hals- og mund: **dlhm.dk**

App til at koordinere praktiske opgaver

'Sammenholdet' er en gratis app, der hjælper kræftpatienter og deres pårørende med at organisere et netværk, som kan støtte under sygdomsforløbet med f.eks. transport, madlavning og børnepasning. Find appen i App Store eller Google Play.



Brug dit kamera på mobilen til at scanne QR-koden og læs mere om strubekræft på **www.cancer.dk**



Udgiver: Kræftens Bekæmpelse, 2022, 2. udgave **Oplag:** 1.000 ex.

Redaktion: Ida Nymand Ammundsen, Marianne Aglund og lægefaglig redaktør Elisabeth Kjems i samarbejde med overlæge Elo Andersen og overlæge, ph.d. Jesper Filtenborg Tvedskov

Design og layout: Nanna Berentzen Østergaard, KB Design

Illustrationer: Lotte Clevin (s. 4), Lena Untidt (s. 10), Sofie Maag Hansen (side 15 og 23) og AM Copenhagen (side 20).

Tryk: Step Print Power. Papir: 140 gr. Multi Offset





Kræftens Bekæmpelse
Strandboulevarden 49
2100 København Ø
Telefon 35 25 75 00

Du er velkommen til at bruge os
Kræftlinjen 80 30 10 30
www.cancer.dk

Juni 2022
Varenr: 0038