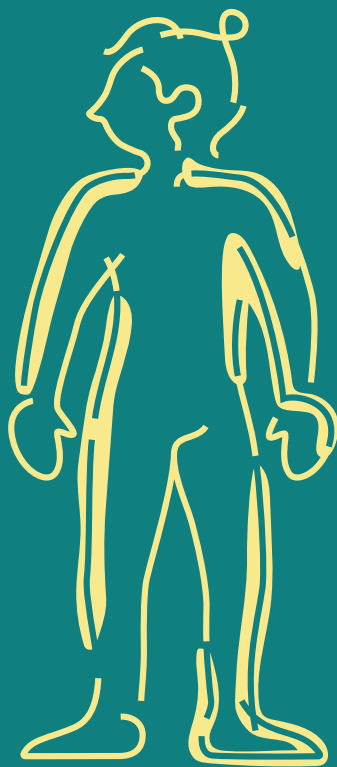


# Hudkræft





For de fleste er det chokerende at få at vide, man har kræft. Mange beskriver det som at få trukket tæppet væk under sig. Men for hudkræft er der utroligt gode muligheder for behandling, og 99 pct. bliver helbredt.

Du skal vide, du ikke er alene. Du kan altid få hjælp hos Kræftens Bekæmpelse, enten på vores hjemmeside, i vores lokale kræftrådgivninger eller Kræftlinjen.

Det hele er gratis for dig at bruge.

Ring til Kræftlinjen på 80 30 10 30

Find din lokale kræftrådgivning her:

[www.cancer.dk/kraeftraadgivning](http://www.cancer.dk/kraeftraadgivning)

Kræftens Bekæmpelse

## En pjece til dig, der lige har fået diagnosen hudkræft

Her i pjecen får du et overblik over de behandlinger, du kan få tilbudt. Du kan også læse mere om din sygdom på [www.cancer.dk/hudkraeft](http://www.cancer.dk/hudkraeft)

Ikke to sygdomsforløb er ens. Derfor kan de læger og sygeplejersker, som behandler dig, bedst svare på dine spørgsmål om sygdommen. De kan fortælle, hvilken behandling der passer til dig i netop din situation. Det er dig og lægen, der sammen beslutter behandlingen.

Der findes to helt forskellige typer kræft i huden: almindelig hudkræft og modermærkekræft. Denne pjece handler kun om almindelig hudkræft. Modermærkekræft beskrives i pjecen 'Modermærkekræft'.

### GODE RÅD TIL AT HÅNDBERE DEN NYE HVERDAG

Der kan pludselig være mange ubesvarede spørgsmål: Klarer jeg mig igennem sygdommen? Hvordan har jeg det under og efter behandlingen? Hvem skal vide, at jeg er syg?

På Kræftens Bekæmpelses hjemmeside kan du læse en række råd, som kan hjælpe dig og dine pårørende:  
[www.cancer.dk/ligefaaetkraeft](http://www.cancer.dk/ligefaaetkraeft)





*Selvom jeg har haft hudkræft flere gange, har jeg kun gode erfaringer. Jeg er blevet opereret tre gange for almindelig hudkræft i ansigtet. Jeg har bare fået skåret det væk og er blevet syet sammen. Det var en plastikkirurg, som gjorde det alle gangene. Der har ikke været problemer, og resultatet har også hurtigt set pænt ud bagefter.*

*Hudkræftpatient*

## Der er to hovedtyper af hudkræft

De to hovedtyper kaldes basalcellekræft og pladecellekræft.

### **Basalcellekræft spreder sig næsten aldrig**

Basalcellekræft er den mest almindelige form for hudkræft. Den opstår oftest i ansigtet og på overkroppen, men kan opstå overalt på huden – også på steder, som ikke er udsat for sol. Næsten alle, der får konstateret basalcellekræft, bliver helbredt. Cirka halvdelen får et nyt tilfælde af basalcellekræft inden for 5 år.

### **Pladecellekræft kan i få tilfælde sprede sig til lymfeknuderne**

Pladecellekræft opstår ofte på hudområder, som har været udsat for meget sollys, for eksempel ansigt, nakke og håndrygge. I modsætning til basalcellekræft kan pladecellekræft i sjældne tilfælde være alvorlig, fordi sygdommen kan sprede sig til lymfeknuderne.

### **Du kan også have forstadier til pladecellekræft**

Forstadier hedder også solkeratoser eller Bowens sygdom. Specielt de tykke forstadier kan udvikle sig til pladecellekræft og er derfor vigtige at behandle.

## Behandling af hudkræft

Behandlingen er afhængig af, hvilken type hudkræft du har.

### **Forstadier og lavrisiko basalcellekræft behandles på næsten samme måde**

Nogle typer af basalcellekræft er små og overfladiske og lette at behandle. Det kaldes lavrisiko basalcellekræft.

Forstadier og lavrisiko basalcellekræft kan behandles med:

#### Curettage (afskrabning)

Ved curettage skraber lægen den syge hud af, mens du er lokalbedøvet. Bagefter får du brændt hudoverfladen med en lille glødetråd for at stoppe blødningen og sikre, at alle de syge celler er ødelagt. Curettage efterlader ofte et hvidt mærke.

## Frysning

Lægen fryser området på huden med flydende kvælstof. Frysning efterlader ofte et hvidt mærke.

## Cremebehandling

Behandling med medicinsk creme stimulerer immunforsvaret i huden til at ødelægge de syge celler. Desuden findes en creme med cellegift til behandling af forstadier. Begge behandlinger kan give rødme, kløe, svie eller smerter.

## Lysterapi (fotodynamisk terapi)

Først bliver det syge område af huden smurt med en speciel creme, der trænger ned i huden og ind i kræftcellerne. Cremen gør kræftcellerne meget følsomme over for lys. Når hudområdet bagefter bliver belyst, kan cremen ødelægge kræftcellerne. Du kan få ondt, mens lysbehandlingen står på.

Hvilken af disse fire typer behandlinger, du kan få, afhænger blandt andet af, hvor kræftknuden sidder, hvor stor den er, dine tidligere behandlinger og dine egne ønsker.

## **Behandling af højrisiko basalcellekræft**

Nogle typer af basalcellekræft har større risiko for at komme igen, efter de er blevet fjernet. Det kaldes højrisiko basalcellekræft. Man taler om højrisiko basalcellekræft, når kræften:

- sidder nær læber, næse, øjne eller ører
- er stor i omkreds
- tidligere har været fjernet og er kommet igen
- er en aggressiv celletype, der oftere spreder sig i det omkringliggende væv

Ved højrisiko basalcellekræft vil behandlingen som regel være operation eller strålebehandling. Hvilken behandling, du skal have, afhænger af, hvor stor kræftknuden er, og hvor den sidder på kroppen. Sammen med dig afgør lægen, hvilken behandling der er bedst.

Næsten alle, der får diagnosen basalcellekræft, kan helbredes – men hos nogle kan sygdommen komme tilbage.

### Operation af basalcellekræft

Operation er en effektiv måde at behandle basalcellekræft på, og langt de fleste bliver opereret i lokalbedøvelse. Lægen skærer hudkræften væk og syr huden sammen.

Hvis du skal have fjernet hud i et større område af ansigtet, bliver du indlagt og opereret i fuld bedøvelse. Lægen kan lukke såret med en hudlap fra et hudområde tæt på eller med et stykke hud, som er taget fra et andet sted på kroppen (hudtransplantation).

### Strålebehandling af basalcellekræft

Strålebehandling kan komme på tale, hvis:

- kræftknuden sidder et sted, der er vanskeligt at operere – ofte i ansigtet
- andre sygdomme gør, at du har svært ved at tåle en operation
- det drejer sig om en større knude

Strålebehandlingen tager kun nogle få minutter hver gang, men du skal have gentaget behandling flere gange.

På længere sigt medfører strålebehandling en sart hud i det bestrålede område.

### Tabletbehandling af basalcellekræft

I sjældne tilfælde, hvor operation eller strålebehandling ikke er mulig, eller hvis basalcellekræften har spredt sig, kan du få tabletbehandling med det celledræbende stof vismodegib. Du kan få behandlingen på Herlev Hospital og Odense og Aarhus Universitetshospital.

## VÆR OPMÆRKSOM PÅ NYE KNUDER ELLER SÅR

Cirka halvdelen af alle patienter med basalcellekræft får et nyt tilfælde af basalcellekræft et andet sted på kroppen inden for 5 år. Det er derfor vigtigt at være opmærksom på ændringer i huden.

### Behandling af pladecellekræft

Næsten alle med diagnosen pladecellekræft helbredes. Selv hvis der er spredning til lymfeknuderne, er der ofte gode behandlingsmuligheder. Behandlingen er som regel operation eller strålebehandling.

#### [Operation af pladecellekræft](#)

Du bliver som regel opereret i lokalbedøvelse, hvor lægen skærer kræften væk og syr huden sammen bagefter. Hvis et større hudområde skal fjernes, eller hvis kræften sidder et sted, der er vanskeligt at lukke, fordi der mangler hud, kan såret lukkes på to måder:

1. Såret kan dækkes med et stykke hud, som lægen tager fra et andet sted på kroppen. Det kaldes en hudtransplantation.
2. Et stort sår kan også dækkes med en hudlap. Lægen tager som regel hudlappen fra et område tæt på og drejer så lappen ind i såret for at lukke det.

#### [Strålebehandling af pladecellekræft](#)

Strålebehandling kan være en fordel, hvis hudkræften sidder et sted, hvor det er vanskeligt at operere, eller hvis sygdommen har spredt sig. Strålebehandlingen tager kun nogle få minutter hver gang, men skal gentages mange gange. Behandlingen giver ofte en sart hud i det bestrålede område.

### Behandling af højrisiko pladecellekræft og ved spredning

Nogle typer af pladecellekræft har større risiko for at komme igen eller sprede sig, efter de er blevet fjernet. Det kaldes højrisiko pladecellekræft. Hvis du har højrisiko pladecellekræft, eller kræften har spredt sig, er behandlingen operation og i nogle tilfælde efterfølgende strålebehandling.



### Det er højrisiko pladecellekræft, hvis kræftknuden:

- er stor i omkreds
- sidder på læber eller ører
- tidligere har været fjernet og er kommet igen
- er opstået i kronisk skadet hud
- ved mikroskopisk undersøgelse viser, at der er tale om særlige undertyper af pladecellekræft

### **Immunterapi ved udbredt pladecellekræft**

I sjældne tilfælde hvor operation eller strålebehandling ikke er mulig, eller hvis pladecellekræften har spredt sig til lymfeknuderne, kan immunterapi være en mulig behandling. Man får behandlingen på en kræftafdeling.

#### **MERKELCELLE KARCINOM ER EN SJÆLDEN, AGGRESSIV TYPE HUDKRÆFT**

Merkelcelle karcinom opstår i den type hudceller, der hedder Merkelceller. Behandlingen er operation, hvor du får fjernet kræftknuden og en kant af det omkringliggende raske væv. Hvis der er spredning til de lokale lymfeknuder, får du også fjernet lymfeknuderne. Strålebehandling efter operationen mindsker risikoen for tilbagefald.

## **Alternativ behandling**

Mange kræftpatienter bruger naturmedicin ved siden af kræftbehandling. Nogle former for alternativ behandling kan nedsætte eller forstærke virkningen af medicin eller påvirke din krop under behandlingen. Vær derfor forsigtig med at tage alternativ medicin, når du samtidig er i behandling for kræft - og fortæl altid din læge, hvilke former for alternativ behandling du bruger. Du kan læse om kosttilskud og alternativ behandling på **[www.cancer.dk/alternativ](http://www.cancer.dk/alternativ)**



***Hudkræft er ofte en meget fredelig form for kræft, og de fleste vil hurtigt kunne genoptage et normalt liv som før. Man kan næsten altid blive helbredt for basalcellekræft, og det gælder også for de fleste med pladecellekræft.***

*Professor, overlæge, dr.med. Lone Skov,  
Hudafdelingen, Herlev-Gentofte Hospital*

## Opfølgning efter hudkræft

Når du har afsluttet din behandling, kan du blive tilbudt at gå til opfølgning. Opfølgningsbesøgene foregår hos praktiserende læge, hudlæge eller på hospitalet.

Formålet med at gå til opfølgning er at få undersøgt, om det behandlede område er helet, og om der er kommet nye tilfælde af hudkræft andre steder på kroppen. Lægen undersøger derfor området, hvor kræften sad, og spørger, om du har bemærket nye ændringer af huden. Lægen vil også fortælle dig, hvordan du holder øje med tegn på nye tilfælde af hudkræft. Hvis du får nye tilfælde, er det nemlig vigtigt at få behandling igen så hurtigt som muligt.

Imellem opfølgningsbesøgene bør du holde øje med din hud. Kontakt din læge, hvis du oplever forandringer af din hud, eller hvis der er ændringer på det sted, hvor du havde din oprindelige hudkræft. Tilbagefald sker oftest inden for 2 år efter den første behandling, men kan opstå efter 5-10 år.

Ved ny hudkræft vil du blive tilbudt ny behandling.

## En ny hverdag

Umiddelbart efter behandlingen er slut, kan langt de fleste forsætte deres liv som før.

### **Sol og solarie øger risikoen for hudkræft**

Hvis du har haft hudkræft, har du en øget risiko for at få hudkræft igen. Derfor skal du huske at passe på solen.

Den hyppigste årsag til hudkræft er ultraviolet stråling fra solen og fra solarie. Huden tager skade af at blive udsat for solen gennem længere tid, men også af korte perioder med kraftig uv-stråling fra sol eller solarie.

## Beskyt din hud i solen

Solcreme alene kan ikke beskytte huden mod solens skader. Du bør:

- søge ind i skyggen mellem kl. 12 og 15
- tage skjorte, hat og solbriller på
- smøre dig ind i solcreme med mindst faktor 15 i Danmark og faktor 30 sydpå
- undgå solarie. Styrken af uv-stråling i et solarie kan være 10-15 gange højere end solen midt på dagen udendørs

## Hold øje med din hud

Læg mærke til, hvordan din hud normalt ser ud, så du lærer den at kende. Det gør det nemmere at opdage eventuelle forandringer. Gå til din læge, hvis du bemærker hudændringer eller mulige symptomer på hudkræft.

Undersøg din hud systematisk - brug et spejl og få også gerne din partner eller en ven til at hjælpe med at tjekke de svære områder.

Gå til din læge, hvis du bemærker hudændringer, der ikke forsvinder:

- sår, der ikke vil hele
- knude på huden, der vokser og engang imellem væsker eller bløder
- skællende røde pletter på huden (forstadier til hudkræft)

Kontakt også din læge, hvis der er ændringer på det sted, hvor du havde din oprindelige hudkræft.

## Beskyt ar fra operation mod sollys

Hvis du har fået transplanteret hud fra armen eller benet, skal du både passe på området, hvor kræften sad, og hvor huden er taget fra.

Begge steder er følsomme for sollys og udtørring i flere år efter operationen. Det er derfor en god idé at undgå sollys direkte på de to områder og at pleje dem med fugtighedscreme.

## BRUG DIN PRAKTISERENDE LÆGE

Din egen læge kender dit helbred, din livssituation og familie og kan hjælpe dig, hvis du har behov for at blive henvist til relevante tilbud i kommunen. Din kommune har en række tilbud, som kan støtte dig og dine pårørende under og efter din sygdom. Du kan f.eks. få tilbud om kostvejledning, genoptræning, psykolog og rygeafvænning. Hvis du får brug for hjælp til personlig pleje eller til praktiske opgaver i hjemmet, kan din egen læge også arrangere, at kommunen besøger dig og vurderer dit behov for hjemmehjælp eller hjemmesygeplejeske.

## Rettigheder

Det kan være rart at kende sine rettigheder som patient eller pårørende. Du kan læse om bl.a. rettigheder i forhold til din behandling, økonomisk hjælp, hjælp i hjemmet, arbejde og pension på [www.cancer.dk/rettigheder](http://www.cancer.dk/rettigheder)

## Statistik

På [www.cancer.dk](http://www.cancer.dk) kan du finde statistik over, hvor mange der får hudkræft, og hvor mange der overlever.

Nogle finder statistik beroligende, fordi det er noget konkret at forholde sig til. Andre synes, statistik er skræmmende og upersonlig.

Det er vigtigt at huske, at statistik er baseret på gennemsnit beregnet ud fra store patientgrupper og ikke nødvendigvis siger noget om din situation.

## Hjælp og rådgivning

Her kan du få støtte og rådgivning:

### Kræftens Bekæmpelses rådgivningstilbud

Kræftens Bekæmpelse har en række gratis tilbud til alle, der er berørt af kræft.

På Kræftlinjen sidder professionelle rådgivere klar til at støtte dig i at få overblik over din situation og i at finde dine handlemuligheder. De kan også hjælpe dig med at få sat ord på dine bekymringer. Både du og dine pårørende kan ringe. **Ring til Kræftlinjen på 80 30 10 30**

Du kan også besøge en af Kræftens Bekæmpelses kræftrådgivninger. Her kan du tale med en rådgiver eller deltage i en samtalegruppe. Kræftådgivningerne afholder også foredrag og kreative eller fysiske aktiviteter. Find rådgivningerne her:

**[www.cancer.dk/raadgivning](http://www.cancer.dk/raadgivning)**

Hvis du ikke har nære pårørende, som kan støtte dig, og du har svært ved at overskue de mange aftaler, undersøgelser og behandlinger i dit forløb, kan du få tilknyttet en frivillig navigator fra Kræftens Bekæmpelse. Navigatoren kan støtte dig i kontakten til sygehuset og hjælpe dig igennem sygdomsforløbet. Kontakt den nærmeste kræftrådgivning, hvis du er interesseret i at høre mere om tilbuddet eller læs på **[www.cancer.dk/navigator](http://www.cancer.dk/navigator)**

### Mød andre i samme situation

Cancerforum er et online forum for kræftpatienter og deres pårørende. Her kan du bl.a. læse indlæg og dele dine tanker og erfaringer med andre, der også har hudkræft. Opret en profil og meld dig ind i gruppen 'Hudkræft': **[www.cancerforum.dk](http://www.cancerforum.dk)**

## Pårørende til en patient med hudkræft

Kræftsygdom påvirker også dine pårørende. På Kræftens Bekæmpelses hjemmeside kan dine pårørende få råd om, hvordan de håndterer hverdagen som pårørende til en kræftpatient:

[www.cancer.dk/paaroerende](http://www.cancer.dk/paaroerende)

## App til at koordinere praktiske opgaver

'Sammenholdet' er en gratis app, der hjælper kræftpatienter og deres pårørende med at organisere et netværk, som kan støtte under sygdomsforløbet med f.eks. transport, madlavning og børnepasning. Find appen i App Store eller Google Play.



Brug kameraet på din smart-  
phone til at scanne QR-koden,  
så du kan læse mere om  
hudkræft på [www.cancer.dk](http://www.cancer.dk)

---

**Udgiver:** Kræftens Bekæmpelse, 2023, 3. udgave. **Oplag:** 4.500 eks.

**Redaktion:** Ida Nymand Ammundsen, Sofie Borella Tausen og lægefaglig redaktør Elisabeth Kjems i samarbejde med professor, overlæge, dr.med. Lone Skov

**Design og layout:** Nanna Berentzen Østergaard

**Illustration side 15:** Sofie Maag Hansen

**Tryk:** Stibo Complete **Papir:** 150 gr.



Kræftens Bekæmpelse  
Strandboulevarden 49  
2100 København Ø  
Telefon 35 25 75 00

**Du er velkommen til at bruge os**  
Kræftlinjen 80 30 10 30  
[www.cancer.dk](http://www.cancer.dk)

Marts 2023  
3. udgave  
Varenr: 0041

